

<i>Rodzaj dokumentu:</i>	<b>Osiągnięcia uczniów kończących VIII klasę szkoły podstawowej. Sprawozdanie za rok 2020</b>
<i>Egzamin:</i>	<b>Egzamin ósmoklasisty</b>
<i>Przedmiot:</i>	<b>Matematyka</b>
<i>Województwo:</i>	<b>kujawsko-pomorskie</b>
<i>Termin egzaminu:</i>	Termin główny – czerwiec 2020 r.
<i>Data publikacji dokumentu:</i>	30 października 2020 r.

## Opracowanie

Grażyna Miłkowska (Centralna Komisja Egzaminacyjna)  
Edyta Warzecha (Centralna Komisja Egzaminacyjna)  
Iwona Łuba (Okręgowa Komisja Egzaminacyjna w Łomży)  
Ewa Liwska (Okręgowa Komisja Egzaminacyjna w Warszawie)

### OPIEKA MERYTORYCZNA:

Mariusz Mroczek (Centralna Komisja Egzaminacyjna)  
dr Wioletta Kozak (Centralna Komisja Egzaminacyjna)  
dr Marcin Smolik (Centralna Komisja Egzaminacyjna)

### OPRACOWANIE TECHNICZNE:

Andrzej Kaptur (Centralna Komisja Egzaminacyjna)

### WSPÓŁPRACA

Agata Wiśniewska (Centralna Komisja Egzaminacyjna)  
Beata Dobrosielska (Centralna Komisja Egzaminacyjna)  
Mariola Jaśniewska (Centralna Komisja Egzaminacyjna)  
Pracownie ds. Analiz Wyników Egzaminacyjnych okręgowych komisji egzaminacyjnych

### **Okręgowa Komisja Egzaminacyjna w Gdańsku**

ul. Na Stoku 49, 00-874 Gdańsk  
tel. 58 320 55 61, fax 58 520 55 90  
e-mail: komisja@oke.gda.pl  
[www.oke.gda.pl](http://www.oke.gda.pl)

### **Centralna Komisja Egzaminacyjna**

ul. Józefa Lewartowskiego 6, 00-190 Warszawa  
tel. 22 536 65 00, fax 22 536 65 04  
e-mail: sekretariat@cke.gov.pl  
[www.cke.gov.pl](http://www.cke.gov.pl)

## Spis treści

1. Opis arkusza standardowego .....	5
2. Dane dotyczące populacji uczniów .....	5
3. Przebieg egzaminu .....	6
4.     Podstawowe dane statystyczne .....	7
Podstawowe informacje o arkuszach dostosowanych .....	16



## 1. Opis arkusza standardowego

Uczniowie bez dysfunkcji oraz uczniowie z dysleksją rozwojową rozwiązywali zadania zawarte w arkuszu OMAP-100-2004.

Arkusz standardowy zawierał 21 zadań. Za poprawne rozwiązanie wszystkich zadań można było uzyskać maksymalnie 30 punktów, w tym 15 punktów (50%) za rozwiązanie zadań zamkniętych oraz 15 punktów (50%) za rozwiązanie zadań otwartych. Wśród zadań zamkniętych większość stanowiły zadania wyboru wielokrotnego, w których należało wybrać jedną z podanych odpowiedzi, w dwóch zadaniach typu prawda-falsz – ocenić prawdziwość zdań i w dwóch zadaniach na dobieranie – wskazać poprawne uzupełnienia podanych zdań. Zadania otwarte wymagały od ósmoklasistów uważnej analizy treści, w niektórych zadaniach również elementów graficznych, a następnie zaplanowania i zapisania kolejnych etapów rozwiązania oraz sformułowania odpowiedzi.

## 2. Dane dotyczące populacji uczniów

TABELA 1. UCZNIOWIE ROZWIĄZUJĄCY ZADANIA W ARKUSZU STANDARDOWYM

Liczba uczniów		18 681
Uczniowie	bez dysleksji rozwojowej	16 173
	z dysleksją rozwojową	2 508
	dziewczęta	9 313
	chłopcy	9 368
	ze szkół na wsi	7 487
	ze szkół w miastach do 20 tys. mieszkańców	3 791
	ze szkół w miastach od 20 tys. do 100 tys. mieszkańców	1 920
	ze szkół w miastach powyżej 100 tys. mieszkańców	5 483
	ze szkół publicznych	18 028
	ze szkół niepublicznych	653
	rozwiązujący zadania w języku litewskim	0

Z egzaminu zwolniono 45 uczniów – laureatów i finalistów olimpiad przedmiotowych oraz laureatów konkursów przedmiotowych o zasięgu wojewódzkim lub ponadwojewódzkim.

TABELA 2. UCZNIOWIE ROZWIĄZUJĄCY ZADANIA W ARKUSZACH DOSTOSOWANYCH

Uczniowie	z autyzmem, w tym z zespołem Aspergera	121
	słabowidzący i niewidomi	51
	słabosłyszący i niesłyszący	58
	z niepełnosprawnością intelektualną w stopniu lekkim	491
	z niepełnosprawnością ruchową spowodowaną mózgowym porażeniem dziecięcym	3
	z niepełnosprawnościami sprzężonymi	17
	o których mowa w art. 165 ust. 1 ustawy <sup>1</sup> (cudzoziemcy)	70
	<b>Ogółem</b>	<b>811</b>

<sup>1</sup> Ustawa z dnia 14 grudnia 2016 r. *Prawo oświatowe* (tekst jedn. Dz.U. z 2020 r. poz. 910).

### 3. Przebieg egzaminu

**TABELA 3.** INFORMACJE DOTYCZĄCE PRZEBIEGU EGZAMINU

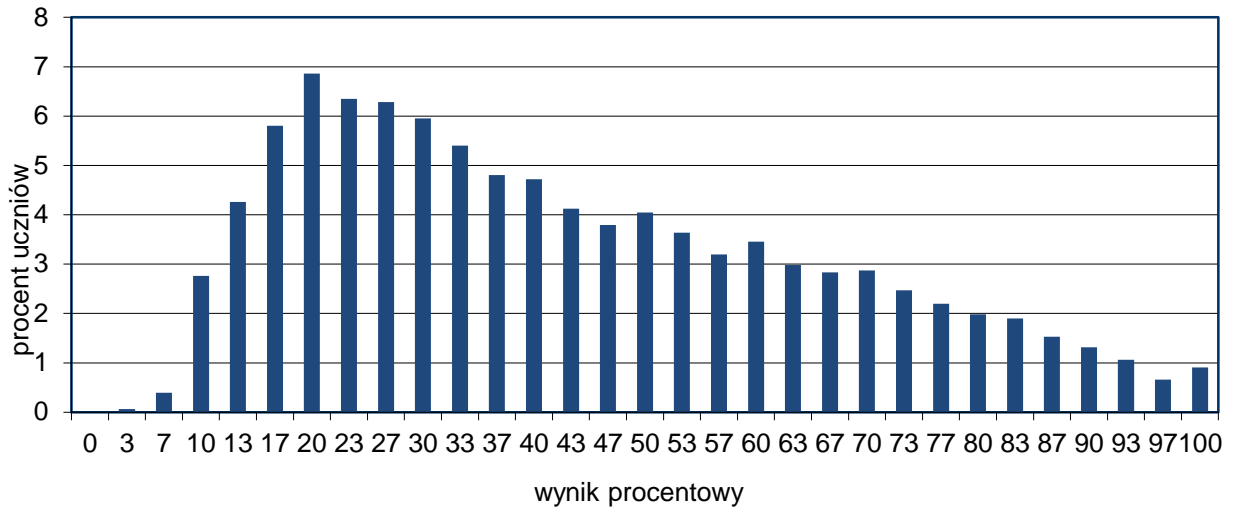
Termin egzaminu		17 czerwca 2020 r.	
Czas trwania egzaminu		100 minut dla uczniów rozwiązujących zadania w arkuszu standardowym lub czas przedłużony zgodnie z przyznanym dostosowaniem	
Liczba szkół		650	
Liczba zespołów egzaminatorów		17	
Liczba egzaminatorów		572	
Liczba obserwatorów <sup>2</sup> (§ 7 ust. 1)		14	
Liczba unieważnień <sup>3</sup>	w przypadku:		
	art. 44zzv pkt 1	stwierdzenia niesamodzielnego rozwiązywania zadań przez ucznia	0
	art. 44zzv pkt 2	wniesienia lub korzystania przez ucznia w sali egzaminacyjnej z urządzenia telekomunikacyjnego	1
	art. 44zzv pkt 3	zakłócania przez ucznia prawidłowego przebiegu egzaminu ósmoklasisty	0
	art. 44zzw ust. 1	stwierdzenia podczas sprawdzania pracy niesamodzielnego rozwiązywania zadań przez ucznia	0
	art. 44zzy ust. 7	stwierdzenia naruszenia przepisów dotyczących przeprowadzania egzaminu ósmoklasisty	0
	art. 44zzy ust. 10	niemożności ustalenia wyniku (np. zaginięcia karty odpowiedzi)	0
	inne (np. złe samopoczucie ucznia)		
Liczba wglądów <sup>3</sup> (art. 44zzz ust. 1)		18	

<sup>2</sup> Rozporządzenie Ministra Edukacji Narodowej z dnia 1 sierpnia 2017 r. w sprawie szczegółowych warunków i sposobu przeprowadzania egzaminu ósmoklasisty (Dz.U. z 2020 r. poz. 1361).

<sup>3</sup> Ustawa z dnia 7 września 1991 r. o systemie oświaty (tekst jedn. Dz.U. z 2020 r. poz. 1327).

## 4. Podstawowe dane statystyczne

### Wyniki uczniów



WYKRES 1. ROZKŁAD WYNIKÓW UCZNIÓW

TABELA 4. WYNIKI UCZNIÓW – PARAMETRY STATYSTYCZNE

Liczba uczniów	Minimum (%)	Maksimum (%)	Mediana (%)	Modalna (%)	Średnia (%)	Odchylenie standardowe (%)
18681	0	100	37	20	43	23

## Wyniki uczniów w procentach, odpowiadające im wartości centyli i wyniki na skali staninowej

**TABELA 5.** WYNIKI UCZNIÓW W PROCENTACH, ODPOWIADAJĄCE IM WARTOŚCI CENTYLI I WYNIKI NA SKALI STANINOWEJ

Matematyka		
wynik procentowy	wartość centyla	stanin
0	1	1
3	1	
7	2	
10	4	
13	8	2
17	13	
20	18	3
23	24	
27	30	4
30	35	
33	40	
37	45	
40	50	5
43	54	
47	58	
50	62	
53	66	
57	69	6
60	73	
63	76	
67	79	
70	82	
73	85	7
77	88	
80	90	
83	93	
87	95	8
90	96	
93	98	
97	99	9
100	100	

Wyniki w skali centylowej i staninowej umożliwiają porównanie wyniku ucznia z wynikami uczniów w całym kraju. Na przykład jeśli uczeń z matematyki uzyskał 70% punktów możliwych do zdobycia (wynik procentowy), to oznacza, że jego wynik jest taki sam lub wyższy od wyniku 82% wszystkich zdających (wynik centylowy), a niższy od wyniku 18% zdających i znajduje się on w 7. staninie.



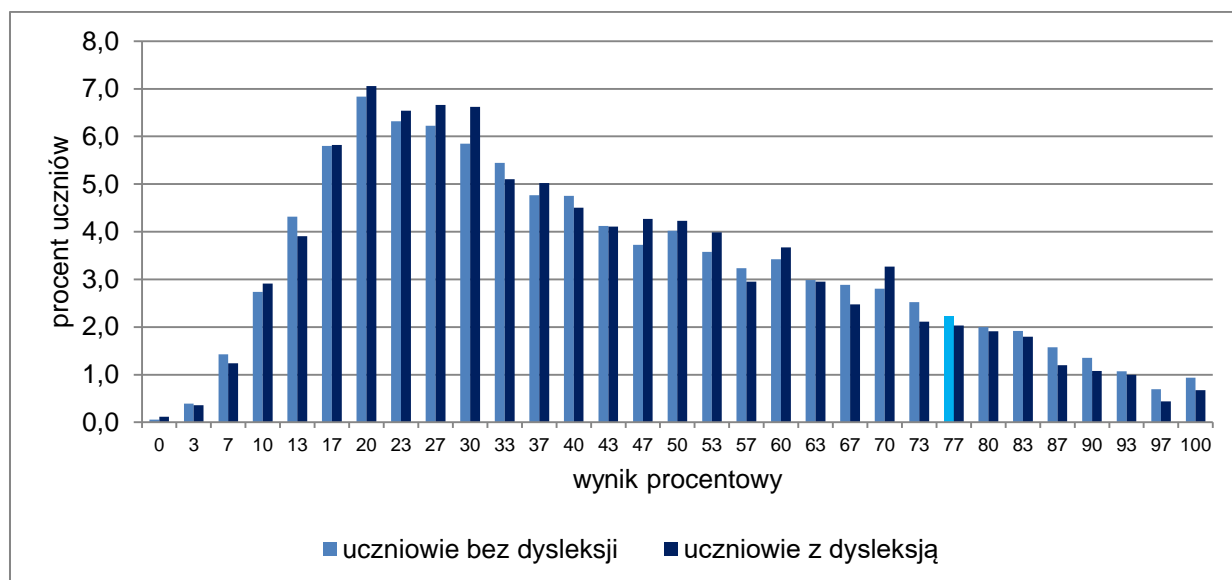
## Średnie wyniki szkół<sup>4</sup> na skali staninowej

**TABELA 6.** WYNIKI SZKÓŁ NA SKALI STANINOWEJ

Stanin	Przedział wyników (w %)
1	11–25
2	26–31
3	32–36
4	37–41
5	42–46
6	47–51
7	52–57
8	58–66
9	67–95

Skala staninowa umożliwia porównywanie średnich wyników szkół w poszczególnych latach. Uzyskanie w kolejnych latach takiego samego średniego wyniku w procentach nie oznacza tego samego poziomu osiągnięć.

### Wyniki uczniów bez dysleksji oraz uczniów z dysleksją rozwojową



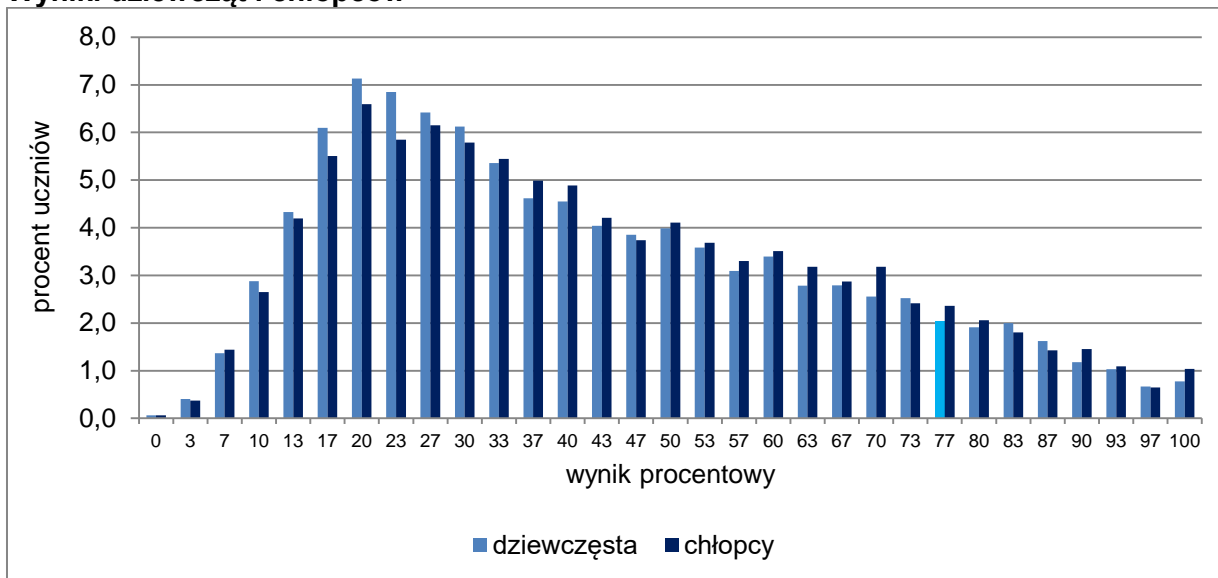
**WYKRES 2.** ROZKŁADY WYNIKÓW UCZNIÓW BEZ DYSLEKSJI ORAZ UCZNIÓW Z DYSLEKSJĄ ROZWOJOWĄ

**TABELA 7.** WYNIKI UCZNIÓW BEZ DYSLEKSJI ORAZ UCZNIÓW Z DYSLEKSJĄ ROZWOJOWĄ – PARAMETRY STATYSTYCZNE

	Liczba uczniów	Minimum (%)	Maksimum (%)	Mediana (%)	Modalna (%)	Średnia (%)	Odchylenie standardowe (%)
Uczniowie bez dysleksji	16173	0	100	37	20	43	23
Uczniowie z dysleksją rozwojową	2508	0	100	37	20	42	22

<sup>4</sup> Ilekroć w niniejszym sprawozdaniu jest mowa o wynikach szkół w 2020 roku, przez szkołę należy rozumieć każdą placówkę, w której liczba uczniów przystępujących do egzaminu była nie mniejsza niż 5. Wyniki szkół obliczono na podstawie wyników uczniów, którzy wykonywali zadania z zestawu OMAP-100-2004.

## Wyniki dziewcząt i chłopców



WYKRES 3. ROZKŁADY WYNIKÓW DZIEWCZĄT I CHŁOPCÓW

TABELA 8. WYNIKI DZIEWCZĄT I CHŁOPCÓW – PARAMETRY STATYSTYCZNE

Płeć	Liczba uczniów	Minimum (%)	Maksimum (%)	Mediana (%)	Modalna (%)	Średnia (%)	Odchylenie standardowe (%)
Dziewczęta	9313	0	100	37	20	42	23
Chłopcy	9368	0	100	40	20	43	23

## Wyniki uczniów a wielkość miejscowości

TABELA 9. WYNIKI UCZNIÓW W ZALEŻNOŚCI OD LOKALIZACJI SZKOŁY – PARAMETRY STATYSTYCZNE

	Liczba uczniów	Minimum (%)	Maksimum (%)	Mediana (%)	Modalna (%)	Średnia (%)	Odchylenie standardowe (%)
Wieś	7487	0	100	37	20	41	22
Miasto do 20 tys. mieszkańców	3791	0	100	33	20	39	22
Miasto od 20 tys. do 100 tys. mieszkańców	1920	3	100	37	23	41	23
Miasto powyżej 100 tys. mieszkańców	5483	0	100	43	20	48	25

**Wyniki uczniów szkół publicznych i szkół niepublicznych****TABELA 10.** WYNIKI UCZNIÓW SZKÓŁ PUBLICZNYCH I SZKÓŁ NIEPUBLICZNYCH – PARAMETRY STATYSTYCZNE

	<b>Liczba uczniów</b>	<b>Minimum (%)</b>	<b>Maksimum (%)</b>	<b>Mediana (%)</b>	<b>Modalna (%)</b>	<b>Średnia (%)</b>	<b>Odchylenie standardowe (%)</b>
Szkoła publiczna	18028	0	100	37	20	42	23
Szkoła niepubliczna	653	7	100	50	27	52	27

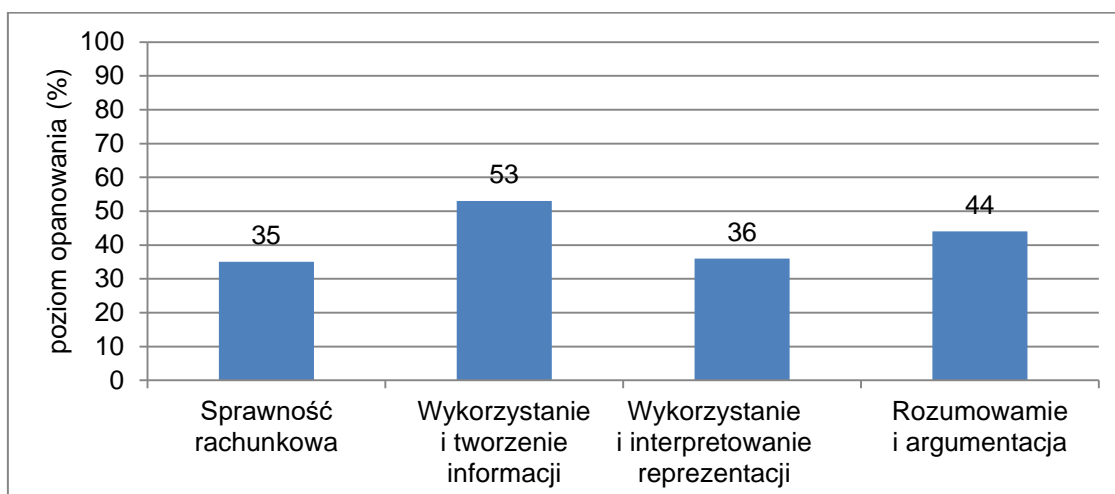
## Poziom wykonania zadań

TABELA 11. POZIOM WYKONANIA ZADAŃ

Numer zadania	Wymagania ogólne zapisane w podstawie programowej	Wymagania szczegółowe zapisane w podstawie programowej	Poziom wykonania zadania (%)
1.	<b>Podstawa programowa 2012</b> II. Wykorzystanie i tworzenie informacji.	12. Obliczenia praktyczne. Uczeń: 1) interpretuje 100% danej wielkości jako całość, 50% – jako połowę, 25% – jako jedną czwartą, 10% – jako jedną dziesiątą, 1% – jako setną części danej wielkości liczbowej. 4. Ułamki zwykłe i dziesiętne. Uczeń: 1) opisuje część danej całości za pomocą ułamka.	65
2.	<b>Podstawa programowa 2012</b> I. Sprawność rachunkowa.	5. Działania na ułamkach zwykłych i dziesiętnych. Uczeń: 7) oblicza wartości prostych wyrażeń arytmetycznych, stosując reguły dotyczące kolejności wykonywania działań.	31
3.	<b>Podstawa programowa 2017</b> III. Wykorzystanie i interpretowanie reprezentacji. 2. Dobieranie modelu matematycznego do prostej sytuacji oraz budowanie go w różnych kontekstach, także w kontekście praktycznym.	VII. Proporcjonalność prosta. Uczeń: 3) stosuje podział proporcjonalny.	73
4.	<b>Podstawa programowa 2012</b> II. Wykorzystanie i tworzenie informacji.	1. Liczby naturalne w dziesiętkowym układzie pozycyjnym. Uczeń: 2) interpretuje liczby naturalne na osi liczbowej.	43
5.	<b>Podstawa programowa 2012</b> II. Wykorzystanie i tworzenie informacji.	12. Obliczenia praktyczne. Uczeń: 9) w sytuacji praktycznej oblicza: drogę przy danej prędkości i danym czasie, prędkość przy danej drodze i danym czasie, czas przy danej drodze i danej prędkości; stosuje jednostki prędkości: km/h i m/s.	43
6.	<b>Podstawa programowa 2017</b> I. Sprawność rachunkowa. 1. Wykonywanie nieskomplikowanych obliczeń w pamięci lub w działaniach trudniejszych pisemnie oraz wykorzystanie tych umiejętności w sytuacjach praktycznych.	II. Pierwiastki. Uczeń: 4) oblicza pierwiastek z iloczynu i ilorazu dwóch liczb, wylącza liczbę przed znak pierwiastka i włącza liczbę pod znak pierwiastka; 5) mnoży i dzieli pierwiastki tego samego stopnia.	31
7.	<b>Podstawa programowa 2017</b> I. Sprawność rachunkowa. 1. Wykonywanie nieskomplikowanych obliczeń w pamięci lub w działaniach trudniejszych pisemnie oraz wykorzystanie tych umiejętności w sytuacjach praktycznych.	I. Potęgi o podstawach wymiernych. Uczeń: 2) mnoży i dzieli potęgi o wykładnikach całkowitych dodatnich; 4) podnosi potęgę do potęgi.	42
8.	<b>Podstawa programowa 2017</b> II. Wykorzystanie i tworzenie informacji. 1. Odczytywanie i interpretowanie danych przedstawionych w różnej formie oraz ich przetwarzanie.	XIII. Odczytywanie danych i elementy statystyki opisowej. Uczeń: 1) interpretuje dane przedstawione za pomocą tabel, diagramów słupkowych i kołowych, wykresów, w tym także wykresów w układzie współrzędnych; 3) oblicza średnią arytmetyczną kilku liczb.	74
9.	<b>Podstawa programowa 2012</b> II. Wykorzystanie i tworzenie informacji.	14. Zadania tekstowe. Uczeń: 3) dostrzega zależności między podanymi informacjami.	74

10.	<b>Podstawa programowa 2017</b> III. Wykorzystanie i interpretowanie reprezentacji. 1. Używanie prostych, dobrze znanych obiektów matematycznych, interpretowanie pojęć matematycznych i operowanie obiektami matematycznymi.	VI. Równania z jedną niewiadomą. Uczeń: 5) przekształca proste wzory, aby wyznaczyć zadaną wielkość we wzorach geometrycznych (np. pól figur) i fizycznych (np. dotyczących prędkości, drogi i czasu).	50
11.	<b>Podstawa programowa 2012</b> II. Wykorzystanie i tworzenie informacji.	9. Wielokąty, koła, okręgi. Uczeń: 5) zna najważniejsze własności kwadratu, prostokąta, rombu, równoległoboku, trapezu.	31
	<b>Podstawa programowa 2017</b> III. Wykorzystanie i interpretowanie reprezentacji. 1. Używanie prostych, dobrze znanych obiektów matematycznych, interpretowanie pojęć matematycznych i operowanie obiektami matematycznymi.	IX. Wielokąty. Uczeń: 2) stosuje wzory na pole trójkąta, prostokąta, kwadratu, równoległoboku, rombu, trapezu [...].	
12.	<b>Podstawa programowa 2012</b> IV. Rozumowanie i tworzenie strategii.	14. Zadania tekstowe. Uczeń: 3) dostrzega zależności między podanymi informacjami.	59
13.	<b>Podstawa programowa 2012</b> IV. Rozumowanie i tworzenie strategii.	14. Zadania tekstowe. Uczeń: 5) do rozwiązywania zadań osadzonych w kontekście praktycznym stosuje poznaną wiedzę z zakresu arytmetyki i geometrii oraz nabyte umiejętności rachunkowe, a także własne poprawne metody.	58
	<b>Podstawa programowa 2017</b> IV. Rozumowanie i argumentacja. 1. Przeprowadzanie prostego rozumowania, podawanie argumentów uzasadniających poprawność rozumowania, rozróżnianie dowodu od przykładu.	V. Obliczenia procentowe. Uczeń: 5) stosuje obliczenia procentowe do rozwiązywania problemów w kontekście praktycznym, również w przypadkach wielokrotnych podwyżek lub obniżek danej wielkości.	
14.	<b>Podstawa programowa 2012</b> II. Wykorzystanie i tworzenie informacji.	11. Obliczenia w geometrii. Uczeń: 1) oblicza obwód wielokąta o danych długościach boków.	45
	<b>Podstawa programowa 2017</b> III. Wykorzystanie i interpretowanie reprezentacji. 1. Używanie prostych, dobrze znanych obiektów matematycznych, interpretowanie pojęć matematycznych i operowanie obiektami matematycznymi.	VIII. Własności figur geometrycznych na płaszczyźnie. Uczeń: 8) zna i stosuje w sytuacjach praktycznych twierdzenie Pitagorasa (bez twierdzenia odwrotnego).	
15.	<b>Podstawa programowa 2017</b> III. Wykorzystanie i interpretowanie reprezentacji. 2. Dobieranie modelu matematycznego do prostej sytuacji oraz budowanie go w różnych kontekstach, także w kontekście praktycznym.	IX. Wielokąty. Uczeń: 2) stosuje wzory na pole trójkąta, prostokąta, kwadratu, równoległoboku, rombu, trapezu [...]. III. Tworzenie wyrażeń algebraicznych z jedną i z wieloma zmiennymi. Uczeń: 3) zapisuje zależności przedstawione w zadaniach w postaci wyrażeń algebraicznych jednej lub kilku zmiennych.	34

16.	<b>Podstawa programowa 2017</b> IV. Rozumowanie i argumentacja. 1. Przeprowadzanie prostego rozumowania, podawanie argumentów uzasadniających poprawność rozumowania, rozróżnianie dowodu od przykładu.	VIII. Własności figur geometrycznych na płaszczyźnie. Uczeń: 7) wykonuje proste obliczenia geometryczne wykorzystując sumę kątów wewnętrznych trójkąta i własności trójkątów równoramiennych; 9) przeprowadza dowody geometryczne [...].	5
17.	<b>Podstawa programowa 2017</b> II. Wykorzystanie i tworzenie informacji. 3. Używanie języka matematycznego do opisu rozumowania i uzyskanych wyników.	XII. Wprowadzenie do kombinatoryki i rachunku prawdopodobieństwa. Uczeń: 1) wyznacza zbiory obiektów, analizuje i oblicza, ile jest obiektów, mających daną własność, w przypadkach niewymagających stosowania reguł mnożenia i dodawania.	38
18.	<b>Podstawa programowa 2017</b> III. Wykorzystanie i interpretowanie reprezentacji. 2. Dobieranie modelu matematycznego do prostej sytuacji oraz budowanie go w różnych kontekstach, także w kontekście praktycznym.	VI. Równania z jedną niewiadomą. Uczeń: 4) rozwiązuje zadania tekstowe za pomocą równań pierwszego stopnia z jedną niewiadomą, w tym także z obliczeniami procentowymi.	37
19.	<b>Podstawa programowa 2012</b> IV. Rozumowanie i tworzenie strategii.	12. Obliczenia praktyczne. Uczeń: 4) wykonuje proste obliczenia kalendarzowe na dniach, tygodniach, miesiącach, latach. 14. Zadania tekstowe. Uczeń: 5) do rozwiązywania zadań osadzonych w kontekście praktycznym stosuje poznaną wiedzę z zakresu arytmetyki i geometrii oraz nabyte umiejętności rachunkowe, a także własne poprawne metody.	64
20.	<b>Podstawa programowa 2012</b> IV. Rozumowanie i tworzenie strategii.	14. Zadania tekstowe. Uczeń: 5) do rozwiązywania zadań osadzonych w kontekście praktycznym stosuje poznaną wiedzę z zakresu arytmetyki i geometrii oraz nabyte umiejętności rachunkowe, a także własne poprawne metody.	40
21.	<b>Podstawa programowa 2017</b> III. Wykorzystanie i interpretowanie reprezentacji. 2. Dobieranie modelu matematycznego do prostej sytuacji oraz budowanie go w różnych kontekstach, także w kontekście praktycznym.	VIII. Własności figur geometrycznych na płaszczyźnie. Uczeń: 8) zna i stosuje w sytuacjach praktycznych twierdzenie Pitagorasa (bez twierdzenia odwrotnego). XI. Geometria przestrzenna. Uczeń: 3) oblicza objętości i pola powierzchni ostrosłupów prawidłowych i takich, które nie są prawidłowe [...].	17

**Średnie wyniki uczniów w zakresie poszczególnych obszarów umiejętności****WYKRES 4.** ŚREDNIE WYNIKI UCZNIÓW W ZAKRESIE POSZCZEGÓLNYCH OBSZARÓW UMIEJĘTNOŚCI

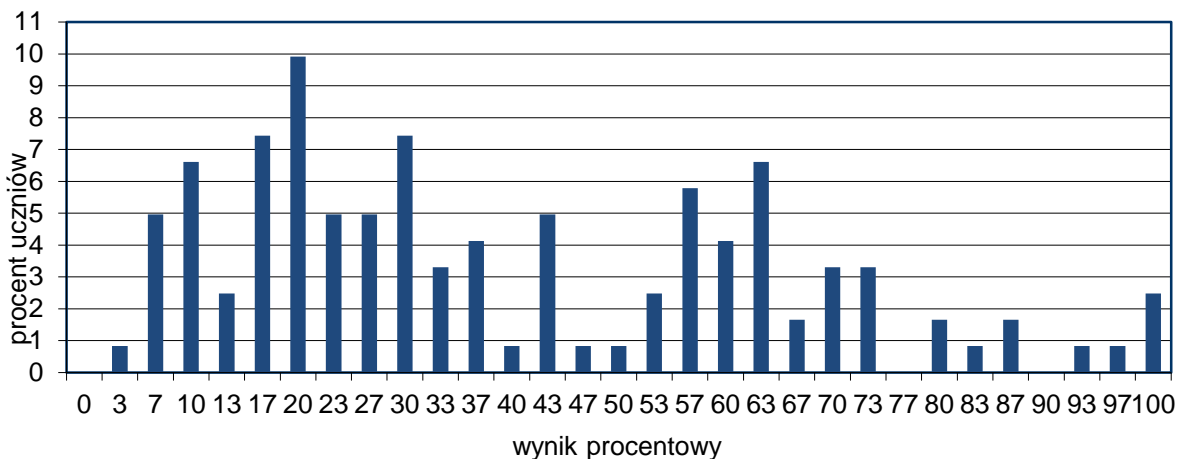
Szczegółowe omówienie wyników i komentarz są zamieszczone w sprawozdaniu ogólnopolskim, dostępnym na stronie internetowej Centralnej Komisji Egzaminacyjnej ([www.cke.gov.pl](http://www.cke.gov.pl)).

## Podstawowe informacje o arkuszach dostosowanych

### Opis arkusza dla uczniów z autyzmem, w tym z zespołem Aspergera

Arkusz dla uczniów z autyzmem, w tym z zespołem Aspergera z zakresu matematyki (OMAP-200-2004) został przygotowany na podstawie arkusza standardowego OMAP-100-2004, zgodnie z zaleceniami specjalistów. Uczniowie otrzymali arkusze dostosowane pod względem graficznym: wyróżniono informację o numerze każdego zadania i liczbie punktów możliwych do uzyskania za jego rozwiązanie, zwiększono odstępy między wierszami w tekstach, dodano opis rysunku, zastosowano – jednolity w całym arkuszu – pionowy układ odpowiedzi. W zadaniach zamkniętych umieszczono informacje o sposobie zaznaczenia właściwych odpowiedzi oraz dodano miejsca na rozwiązanie zadań – brudnopis. W zadaniach otwartych uszczegółowiono polecenia i wskazano miejsca na zapisanie odpowiedzi.

### Wyniki uczniów z autyzmem, w tym z zespołem Aspergera



WYKRES 5. ROZKŁAD WYNIKÓW UCZNIÓW

TABELA 12. WYNIKI UCZNIÓW Z AUTYZMEM, W TYM Z ZESPOŁEM ASPERGERA – PARAMETRY STATYSTYCZNE

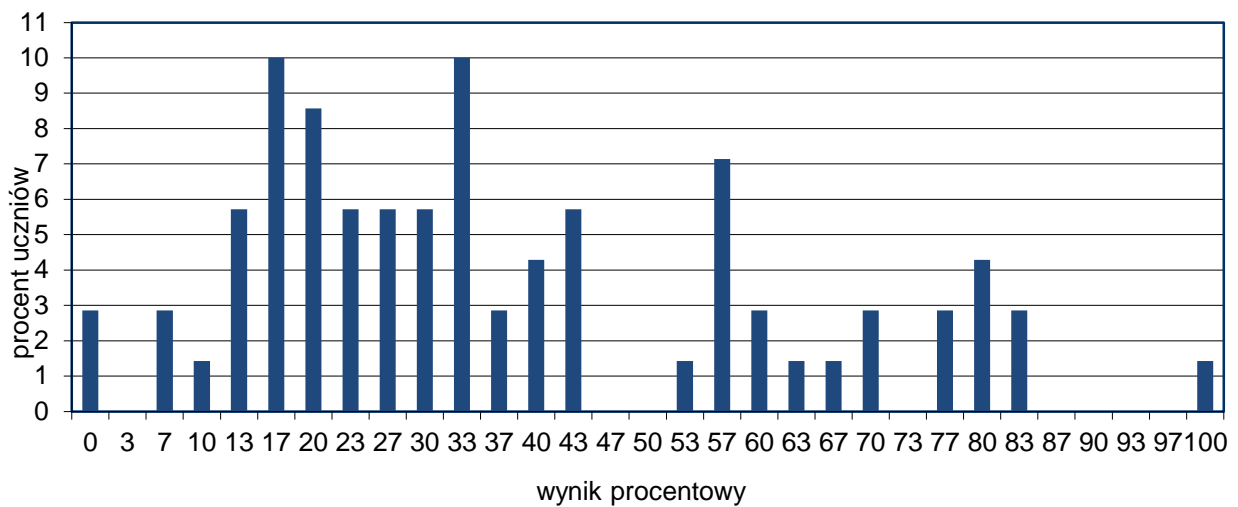
Liczba uczniów	Minimum (%)	Maksimum (%)	Mediana (%)	Modalna (%)	Średnia (%)	Odchylenie standardowe (%)
121	3	100	33	20	40	25



## Opis arkusza dla uczniów słabowidzących i uczniów niewidomych

Arkusze dla uczniów słabowidzących i uczniów niewidomych z zakresu matematyki (OMAP-400-2004, OMAP-500-2004, OMAP-600-2004) zostały przygotowane na podstawie arkusza OMAP-100-2004, zgodnie z zaleceniami specjalistów pracujących z uczniami z dysfunkcją wzroku. Uczniowie słabowidzący otrzymali arkusze, w których dostosowano wielkość czcionki (odpowiednio Arial 16 pkt i Arial 24 pkt), zmodyfikowano słownictwo i polecenia w zadaniach, uproszczono i powiększono formy graficzne, zastosowano – jednolity w całym arkuszu – pionowy układ odpowiedzi. Dla uczniów niewidomych przygotowano arkusz w brajlu.

### Wyniki uczniów słabowidzących i uczniów niewidomych



**WYKRES 6.** ROZKŁAD WYNIKÓW UCZNIÓW

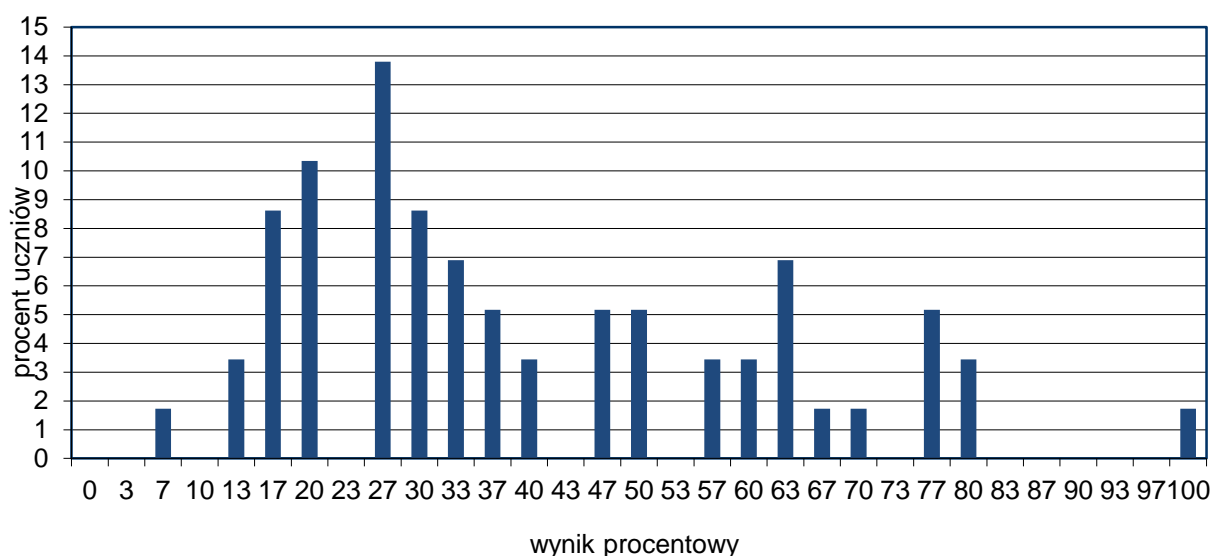
**TABELA 13.** WYNIKI UCZNIÓW SŁABOWIDZĄCYCH I UCZNIÓW NIEWIDOMYCH – PARAMETRY STATYSTYCZNE

Liczba uczniów	Minimum (%)	Maksimum (%)	Mediana (%)	Modalna (%)	Średnia (%)	Odchylenie standardowe (%)
51	7	83	30	23	31	20

## Opis arkusza dla uczniów słabosłyszących i uczniów niesłyszących

Uczniowie słabosłyszący i uczniowie niesłyszący rozwiązywali zadania zawarte w arkuszu OMAP-700-2004, który został przygotowany na podstawie arkusza OMAP-100-2004 i dostosowany do ich dysfunkcji przez specjalistów. Trzono zadań i polecenia uproszczono, ograniczając je do niezbędnych informacji oraz dostosowano słownictwo. W miarę możliwości przeredagowano treści zadań, wykorzystując znany uczniowi kontekst praktyczny. Wyróżniono istotne do rozwiązania zadań dane, dodano rysunki lub uszczegółowiono ich opis. Arkusz egzaminacyjny składał się z 21 zadań: 15 zamkniętych i 6 otwartych, a za poprawne ich rozwiązanie uczeń mógł otrzymać łącznie 30 punktów.

### Wyniki uczniów słabosłyszących i uczniów niesłyszących



WYKRES 7. ROZKŁAD WYNIKÓW UCZNIÓW

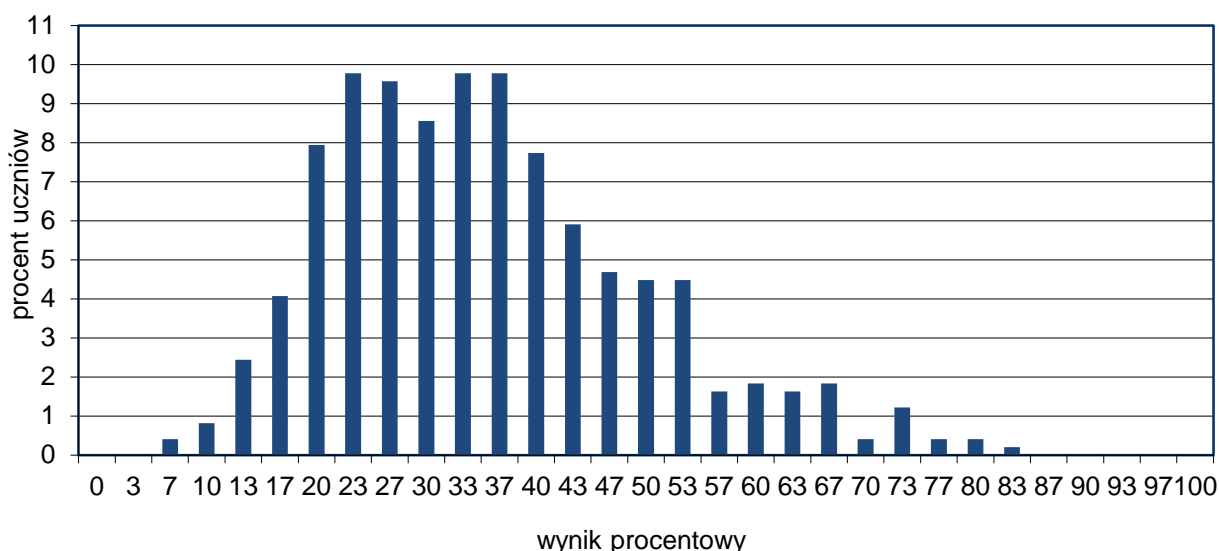
TABELA 14. WYNIKI UCZNIÓW SŁABOSŁYSZĄCYCH I UCZNIÓW NIESŁYSZĄCYCH – PARAMETRY STATYSTYCZNE

Liczba uczniów	Minimum (%)	Maksimum (%)	Mediana (%)	Modalna (%)	Średnia (%)	Odchylenie standardowe (%)
58	7	100	33	27	40	21

## Opis arkusza dla uczniów z niepełnosprawnością intelektualną w stopniu lekkim

Uczniowie z niepełnosprawnością intelektualną w stopniu lekkim rozwiązywali zadania zawarte w arkuszu OMAP-800-2004. Arkusz egzaminacyjny zawierał 18 zadań: 10 zamkniętych i 8 otwartych. Wśród zadań zamkniętych były zadania wyboru wielokrotnego i zadania typu prawda-falsz. Zadania otwarte wymagały od uczniów samodzielnego sformułowania rozwiązania i zapisania odpowiedzi. Za poprawne rozwiązanie wszystkich zadań uczeń mógł otrzymać maksymalnie 30 punktów (15 punktów za zadania zamknięte i 15 punktów za zadania otwarte). Treści zadań przedstawiono lub dodatkowo zilustrowano za pomocą różnych form graficznych – tabele, rysunki – które ułatwiały udzielenie poprawnych odpowiedzi. Wiele z nich nawiązywało do sytuacji życiowych bliskich uczniowi.

### Wyniki uczniów z niepełnosprawnością intelektualną w stopniu lekkim



WYKRES 8. ROZKŁAD WYNIKÓW UCZNIÓW

TABELA 15. WYNIKI UCZNIÓW Z NIEPEŁNOSPRAWNOŚCIĄ INTELEKTUALNĄ W STOPNIU LEKKIM – PARAMETRY STATYSTYCZNE

Liczba uczniów	Minimum (%)	Maksimum (%)	Mediana (%)	Modalna (%)	Średnia (%)	Odchylenie standardowe (%)
491	7	83	33	Wiel.	36	14

## Opis arkusza dla uczniów z niepełnosprawnością ruchową spowodowaną mózgowym porażeniem dziecięcym

Uczniowie z niepełnosprawnością ruchową spowodowaną mózgowym porażeniem dziecięcym rozwiązywali zadania zawarte w arkuszu OMAP-Q00-2004. Arkusz egzaminacyjny zawierał 18 zadań: 11 zamkniętych i 7 otwartych. Wśród zadań zamkniętych było 6 zadań wyboru wielokrotnego i 5 typu prawda-falsz. Zadania otwarte wymagały od uczniów samodzielnego sformułowania rozwiązania oraz zapisania odpowiedzi. Za poprawne rozwiązanie wszystkich zadań uczeń mógł otrzymać maksymalnie 30 punktów (po 15 punktów za zadania zamknięte i otwarte). Arkusz został dostosowany zgodnie z zaleceniami specjalistów. Uczniowie otrzymali arkusze dostosowane pod względem graficznym: zróżnicowano wielkość czcionki Arial 14 pkt i Arial 16 pkt, każde zadanie umieszczono na osobnej stronie, wyróżniono informację o numerze zadania i liczbie punktów możliwych do uzyskania za jego rozwiązanie, zwiększono odstępy między wierszami w tekstach, dodano i powiększono rysunki, zastosowano – jednolity w całym arkuszu – pionowy układ odpowiedzi. Przy każdym zadaniu zamkniętym umieszczono informację o sposobie zaznaczenia właściwej odpowiedzi. Treści wielu zadań odnosiły się do sytuacji życiowych bliskich uczniowi. W zadaniach wykorzystano wykres, tabele, rysunki, które ułatwiały udzielenie poprawnych odpowiedzi.

### Wyniki uczniów z niepełnosprawnością ruchową spowodowaną mózgowym porażeniem dziecięcym

**TABELA 17.** WYNIKI UCZNIÓW Z NIEPEŁNOSPRAWNOŚCIĄ RUCHOWĄ SPOWODOWANĄ MÓZGOWYM PORĄŻENIEM DZIECIĘCYM – PARAMETRY STATYSTYCZNE

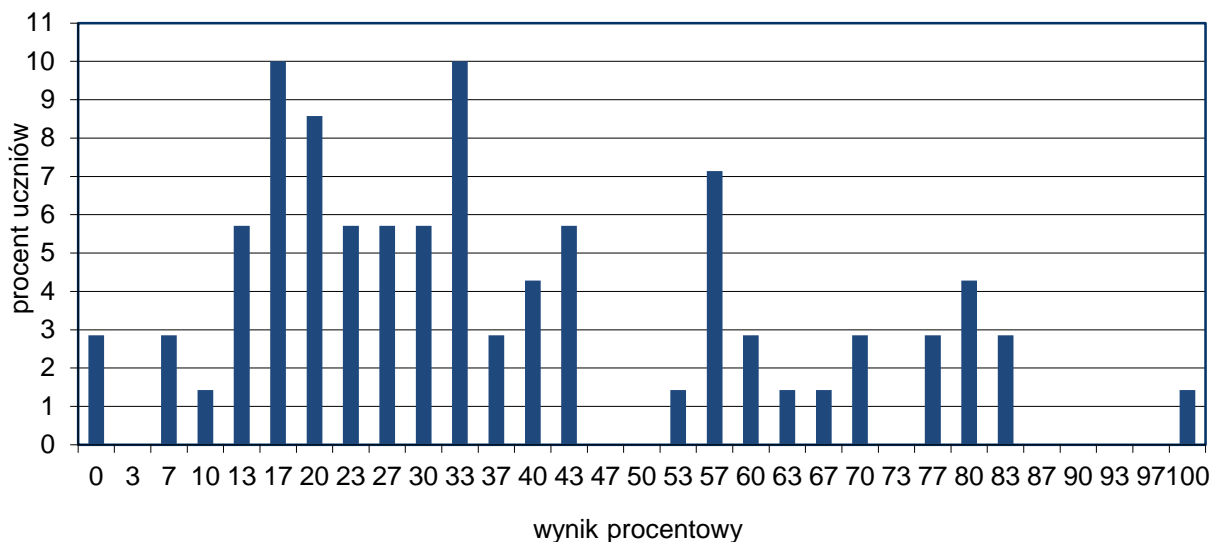
Liczba uczniów	Minimum (%)	Maksimum (%)	Mediana (%)	Modalna (%)	Średnia (%)	Odchylenie standardowe (%)
3	-	-	-	-	-	-

\* Parametry statystyczne podawane są dla grup liczących 30 lub więcej uczniów.

**Opis arkusza dla uczniów, o których mowa w art. 94a ust. 1 ustawy (cudzoziemcy)**

Uczniowie, o których mowa w art. 94a ust. 1 ustawy (cudzoziemcy), rozwiązywali zadania zawarte w arkuszu OMAP-C00-2004. Arkusz ten składał się z 21 zadań: 15 zamkniętych oraz 6 otwartych. Za poprawne rozwiązanie wszystkich zadań uczeń mógł otrzymać maksymalnie 30 punktów (po 15 punktów za zadania zamknięte i otwarte). Arkusz był dostosowany do potrzeb zdających, którym ograniczona znajomość języka polskiego utrudnia zrozumienie czytanego tekstu. Trzono zadań i polecenia zapisano prostym językiem, ograniczając je do niezbędnych informacji. Treści zadań nawiązywały do sytuacji praktycznych, a dodatkowo większość z nich zilustrowano różnymi formami graficznymi.

**Wyniki uczniów, o których mowa w art. 94a ust. 1 ustawy (cudzoziemcy)**



**WYKRES 10.** ROZKŁAD WYNIKÓW UCZNIÓW

**TABELA 18.** WYNIKI UCZNIÓW, O KTÓRYCH MOWA W ART.94A UST.1 USTAWY (CUDZOZIEMCY) – PARAMETRY STATYSTYCZNE

Liczba uczniów	Minimum (%)	Maksimum (%)	Mediana (%)	Modalna (%)	Średnia (%)	Odchylenie standardowe (%)
70	0	100	33	Wiel.	37	23

**CK**  
**CENTRALNA  
KOMISJA  
EGZAMINACYJNA**



**OKE**



### Centralna Komisja Egzaminacyjna

ul. Józefa Lewartowskiego 6, 00-190 Warszawa  
tel. 22 536-65-00, fax 22 536-65-04  
[www.cke.gov.pl](http://www.cke.gov.pl) sekretariat@cke.gov.pl

### Okręgowa Komisja Egzaminacyjna w Gdańsku

ul. Na Stoku 49, 80-874 Gdańsk  
tel. 58 320-55-90, fax 58 320-55-91  
[www.oke.gda.pl](http://www.oke.gda.pl) komisja@oke.gda.pl

### Okręgowa Komisja Egzaminacyjna w Jaworznie

ul. Adama Mickiewicza 4, 43-600 Jaworzno  
tel. 32 616-33-99, fax 32 784-16-08  
[www.oke.jaworzno.pl](http://www.oke.jaworzno.pl) oke@oke.jaw.pl

### Okręgowa Komisja Egzaminacyjna w Krakowie

os. Szkolne 37, 31-978 Kraków  
tel. 12 683-21-99, fax 12 683-21-00  
[www.oke.krakow.pl](http://www.oke.krakow.pl) oke@oke.krakow.pl

### Okręgowa Komisja Egzaminacyjna w Łomży

Al. Legionów 9, 18-400 Łomża  
tel. 86 473-71-20, fax 86 473-68-17  
[www.oke.lomza.pl](http://www.oke.lomza.pl) sekretariat@oke.lomza.pl

### Okręgowa Komisja Egzaminacyjna w Łodzi

ul. Ksawerego Praussa 4, 94-203 Łódź  
tel. 42 634-91-33, fax 42 634-91-54  
[www.oke.lodz.pl](http://www.oke.lodz.pl) sekretariat@lodz.oke.gov.pl

### Okręgowa Komisja Egzaminacyjna w Poznaniu

ul. Gronowa 22, 61-655 Poznań  
tel. 61 854-01-60, fax 61 852-14-41  
[www.oke.poznan.pl](http://www.oke.poznan.pl) sekretariat@oke.poznan.pl

### Okręgowa Komisja Egzaminacyjna w Warszawie

Plac Europejski 3, 00-844 Warszawa  
tel. 22 457-03-35, fax 22 457-03-45  
[www.oke.waw.pl](http://www.oke.waw.pl) info@oke.waw.pl

### Okręgowa Komisja Egzaminacyjna we Wrocławiu

ul. Tadeusza Zielińskiego 57, 53-533 Wrocław  
tel. 71 785-18-94, fax 71 785-18-66  
[www.oke.wroc.pl](http://www.oke.wroc.pl) sekretariat@oke.wroc.pl