

	O
	K
	E
✓	Gdańsk

OKRĘGOWA KOMISJA EGZAMINACYJNA W GDAŃSKU

Wyniki egzaminu ósmoklasisty przeprowadzonego w latach 2019-2021 w województwie pomorskim

Gdańsk, grudzień 2021 roku

Uwaga!

W zestawieniach uwzględniono wyniki zdających egzamin ósmoklasisty po raz pierwszy w terminie głównym (kwietniowym w 2019, czerwcowym w 2020 roku oraz majowym w 2021 roku), przystępujących do zestawów standardowych.

1. Populacja zdających

Tabela 1. Uczestnicy egzaminu ósmoklasisty w województwie pomorskim i w kraju w latach 2019-2021

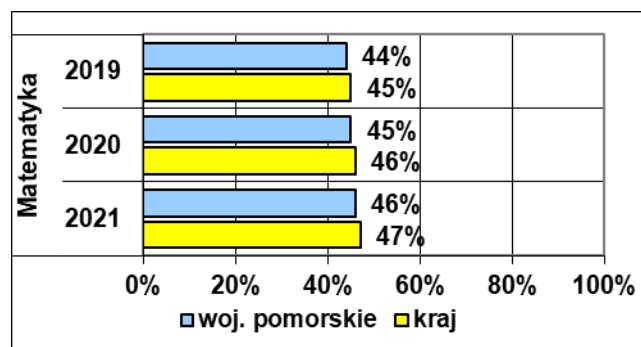
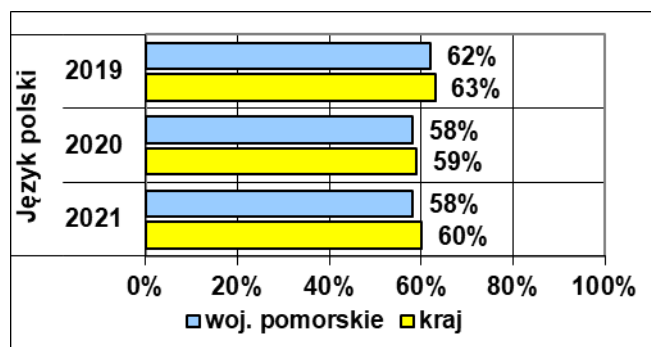
Rok/Zdający		Liczba zdających			
		Język polski	Matematyka	Język angielski	Język niemiecki
2019	Woj. pomorskie	24 007	24 011	23 434	678
	Kraj	361 185	361 176	345 316	15 815
2020	Woj. pomorskie	22 055	22 055	21 848	421
	Kraj	330 720	330 666	319 541	12 082
2021	Woj. pomorskie	22 054	22 041	21 882	400
	Kraj	342 797	342 702	335 131	9 391

2. Wyniki egzaminu

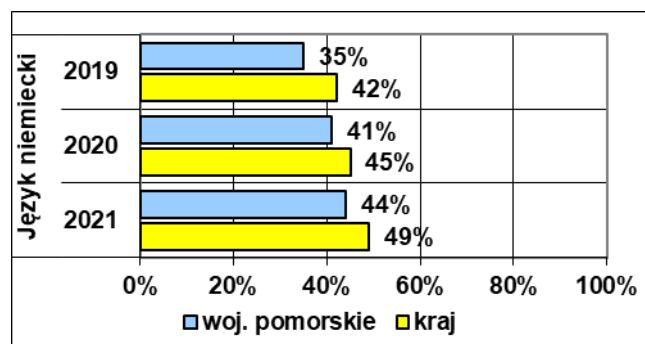
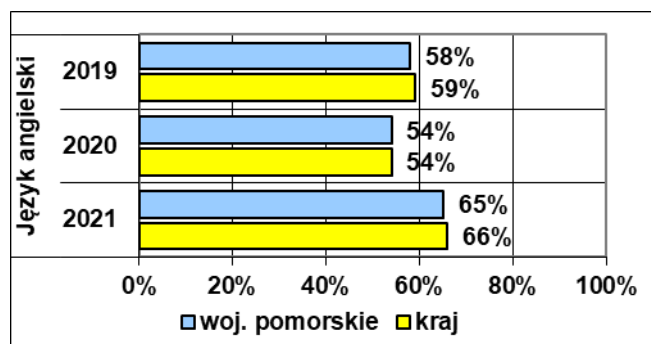
Uwaga!

Średnich wyników egzaminu ósmoklasisty, np. z 2021 roku, nie wolno bezpośrednio porównywać ze średnimi wynikami z roku 2020. Poniższe zestawienia można wykorzystać do porównania wyników egzaminu ósmoklasisty w danym roku w szkole, w powiecie, w województwie z wynikami w kraju.

Rysunek 1. Wyniki średnie egzaminu ósmoklasisty w województwie pomorskim i w kraju w latach 2019-2020



Wyniki egzaminu ósmoklasisty w latach 2019-2021
w województwie pomorskim



3. Wyniki egzaminu ósmoklasisty w powiatach województwa pomorskiego

Tabela 2. Populacja zdających egzamin ósmoklasisty w powiatach województwa pomorskiego w latach 2019-2021.

Powiat	Liczba uczniów			Różnica w liczbie uczniów pomiędzy rokiem 2021 a 2019
	2019	2020	2021	
bytowski	868	713	772	-96
chojnicki	1071	1030	1031	-40
człuchowski	651	505	569	-82
gdański	1316	1307	1257	-59
kartuski	1802	1835	1787	-15
kościerski	831	799	805	-26
kwidzyński	817	803	884	67
łęborski	605	653	592	-13
M. Gdańsk	4409	3682	3743	-666
M. Gdynia	2187	1814	1874	-313
M. Słupsk	862	729	752	-110
M. Sopot	301	228	208	-93
malborski	652	606	572	-80
nowodworski	331	282	327	-4
pucki	983	905	869	-114
słupski	882	847	894	12
starogardzki	1350	1316	1307	-43
sztumski	371	344	368	-3
tczewski	1144	1090	1128	-16
wejherowski	2574	2567	2315	-259

Tabela 3. Różnice w wynikach średnich pomiędzy wynikiem uzyskanym przez uczniów w danym powiecie, a wynikiem średnim uczniów w kraju w danym roku.

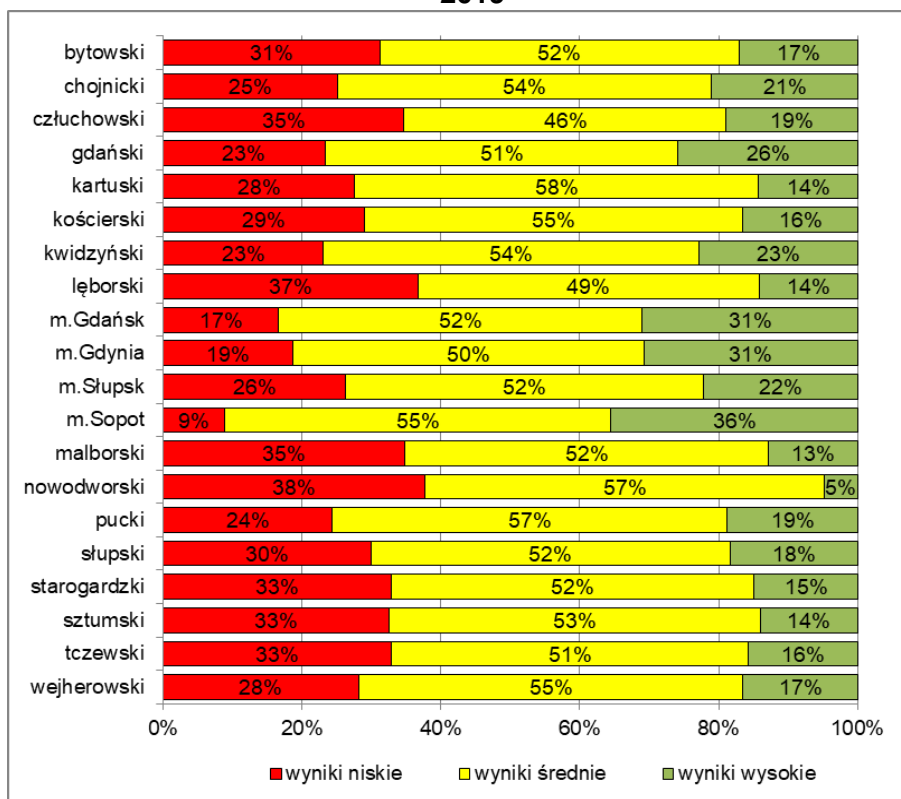
Powiat	Różnica w punktach procentowych między wynikami średnimi w powiecie i w kraju								
	Język polski			Matematyka			Język angielski		
	2019	2020	2021	2019	2020	2021	2019	2020	2021
bytowski	-5	-5	-5	-4	-4	-3	-6	-11	-7
chojnicki	-2	-3	-5	-4	-6	-6	-8	-9	-9
człuchowski	-6	-8	-8	-8	-9	-8	-9	-10	-10
gdański	1	-1	0	0	0	2	1	1	3
kartuski	-4	-4	-3	-1	-1	-1	-7	-6	-6
kościerski	-4	-2	-2	-5	-3	-3	-10	-9	-9
kwidzyński	0	-1	2	0	1	0	-2	-2	-3
łęborski	-7	-4	-5	-9	-7	-7	-10	-6	-7
M. Gdańsk	4	6	6	8	8	8	11	13	11
M. Gdynia	4	6	4	8	10	8	11	13	12
M. Słupsk	-2	-2	-4	-2	-2	-4	1	0	2
M. Sopot	9	8	7	14	16	17	19	20	17
malborski	-7	-3	-5	-8	-8	-8	-7	-4	-7
nowodworski	-9	-6	-3	-12	-10	-7	-10	-5	-9
pucki	-1	-2	-2	-3	-3	-4	0	1	-1
słupski	-4	-5	-7	-8	-7	-8	-9	-9	-7
starogardzki	-6	-2	-7	-7	-6	-6	-11	-8	-10
sztumski	-6	-7	-8	-9	-7	-11	-12	-9	-14
tczewski	-6	-6	-7	-7	-6	-8	-6	-5	-5
wejherowski	-4	-4	-6	-4	-2	-4	-4	-3	-5

Uwaga!

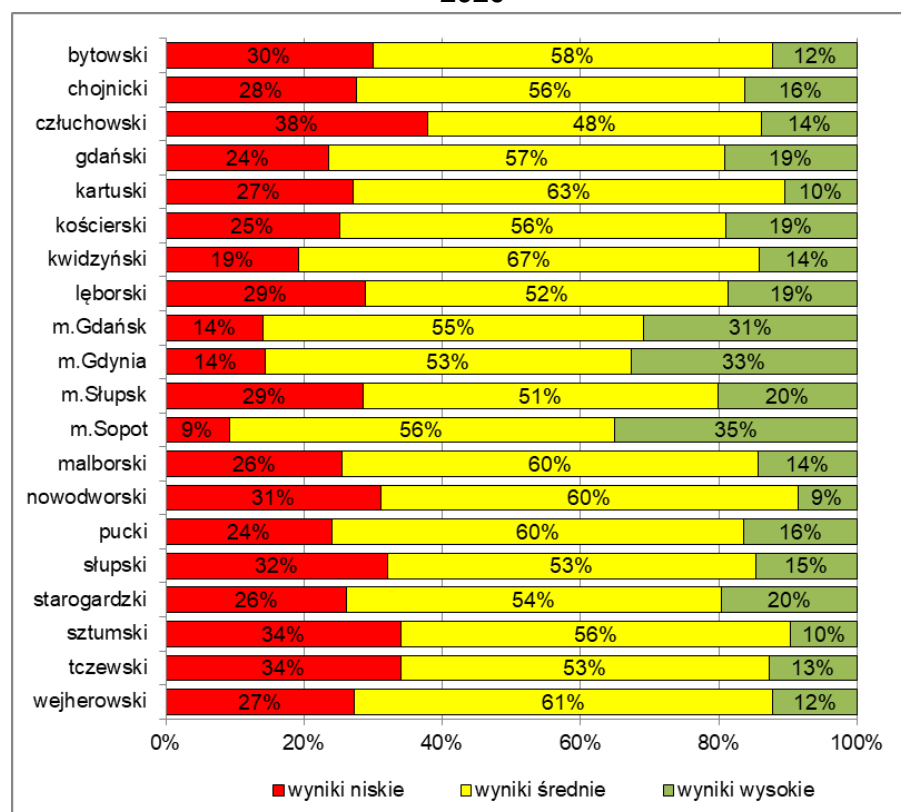
W poniższych rozkładach wyników uwzględniono powiaty z liczbą zdających powyżej 20.

Rysunek 2. Rozkład wyników egzaminu ósmoklasisty z języka polskiego w powiatach województwa pomorskiego w latach 2019-2021 w strefach niskich średnich i wysokich

2019

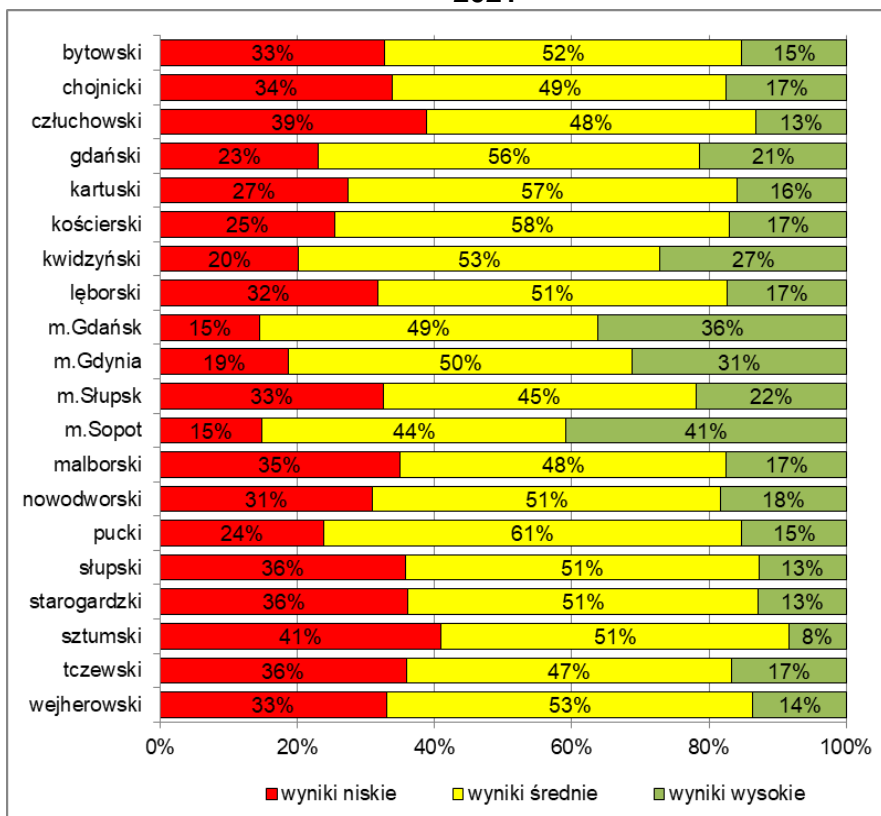


2020



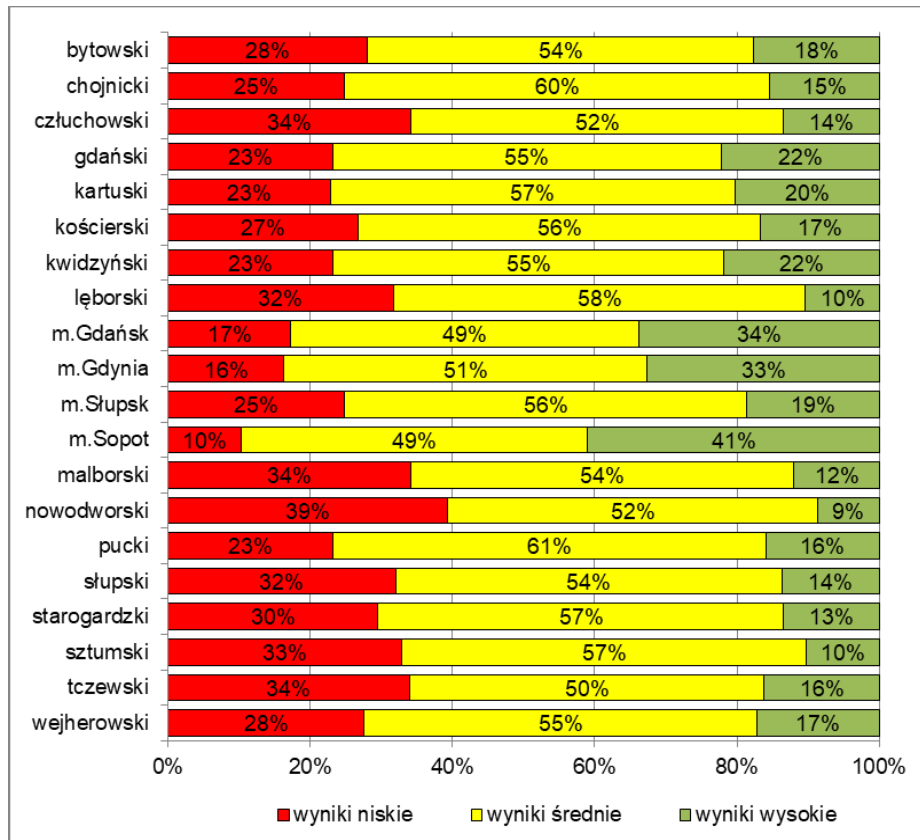
Wyniki egzaminu ósmoklasisty w latach 2019-2021
w województwie pomorskim

2021



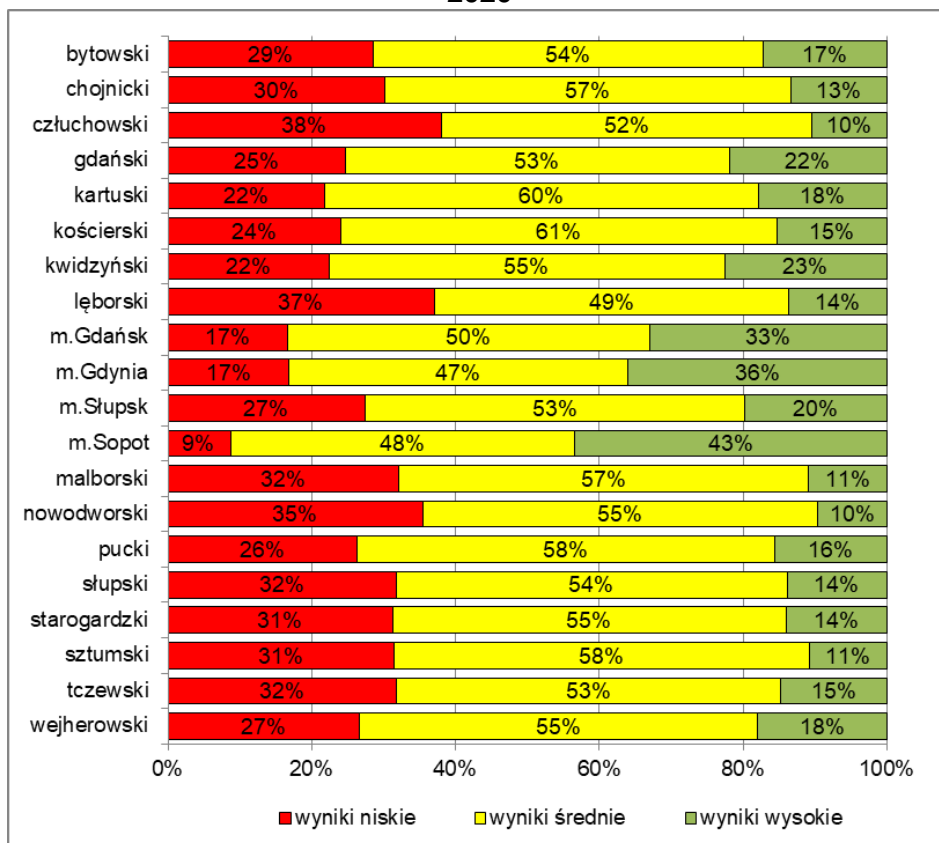
Rysunek 3. Rozkład wyników egzaminu ósmoklasisty matematyki w powiatach województwa pomorskiego w latach 2019-2020 w strefach niskich średnich i wysokich

2019

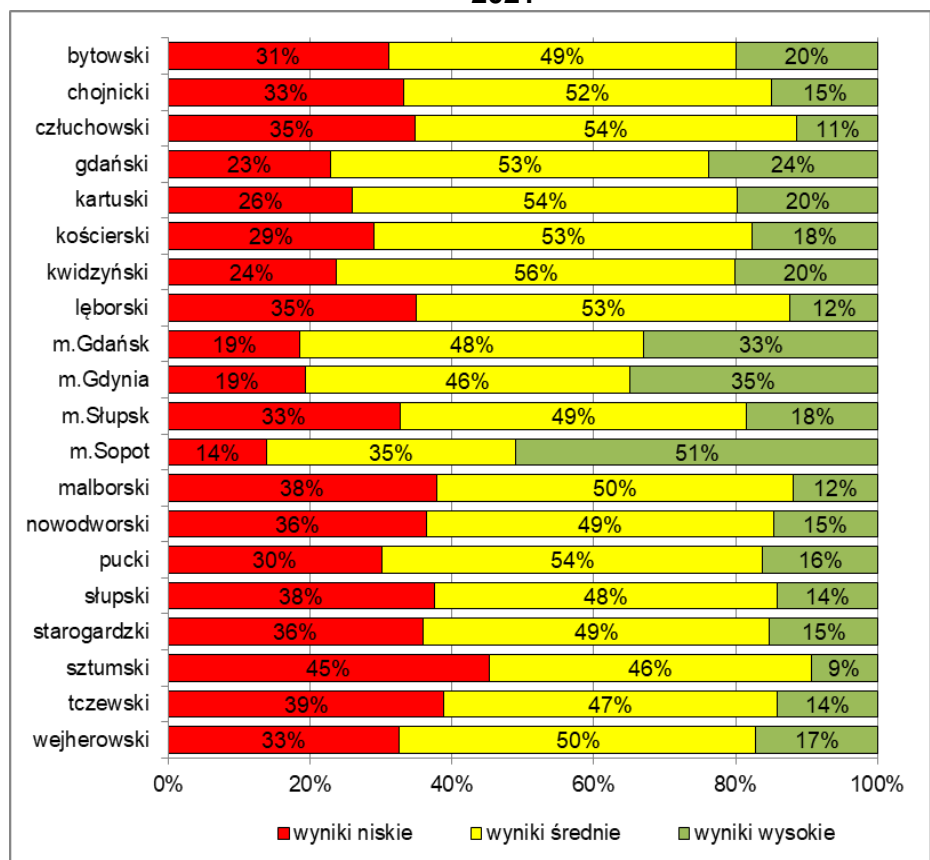


Wyniki egzaminu ósmoklasisty w latach 2019-2021
w województwie pomorskim

2020

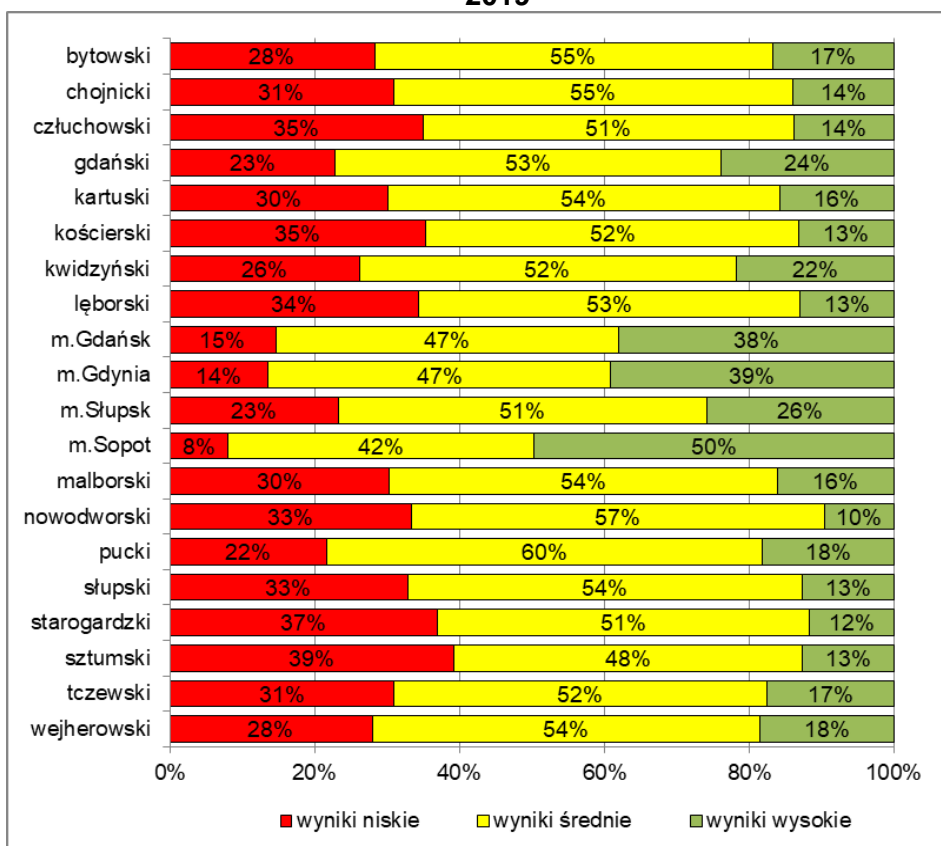


2021

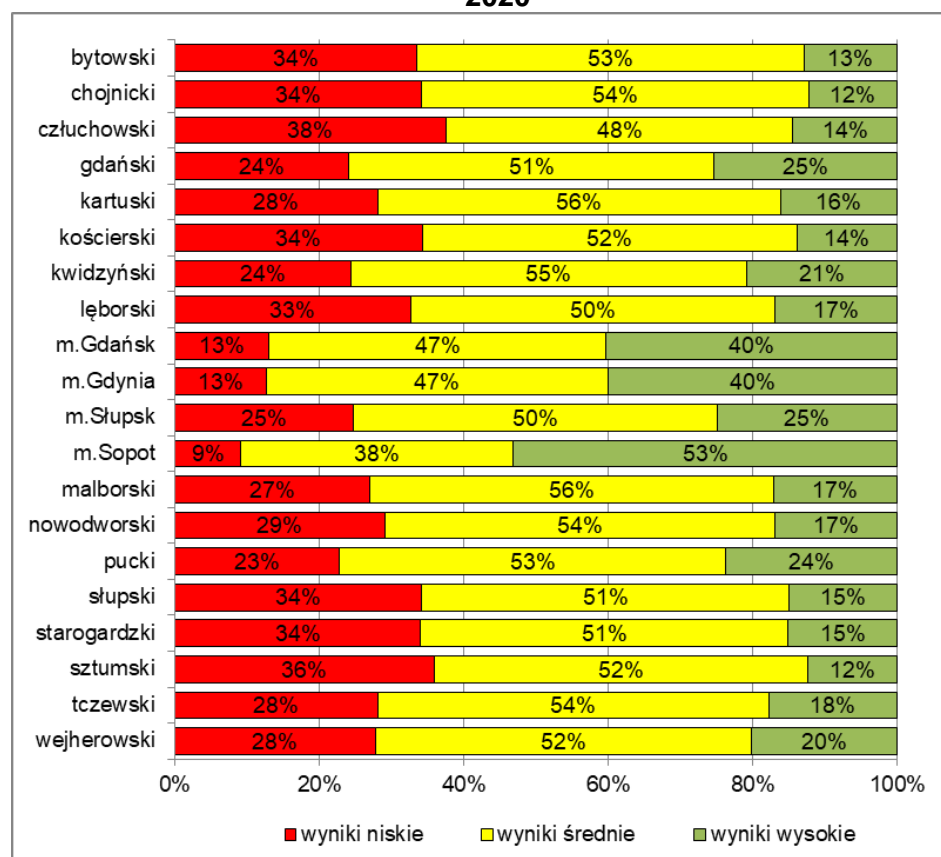


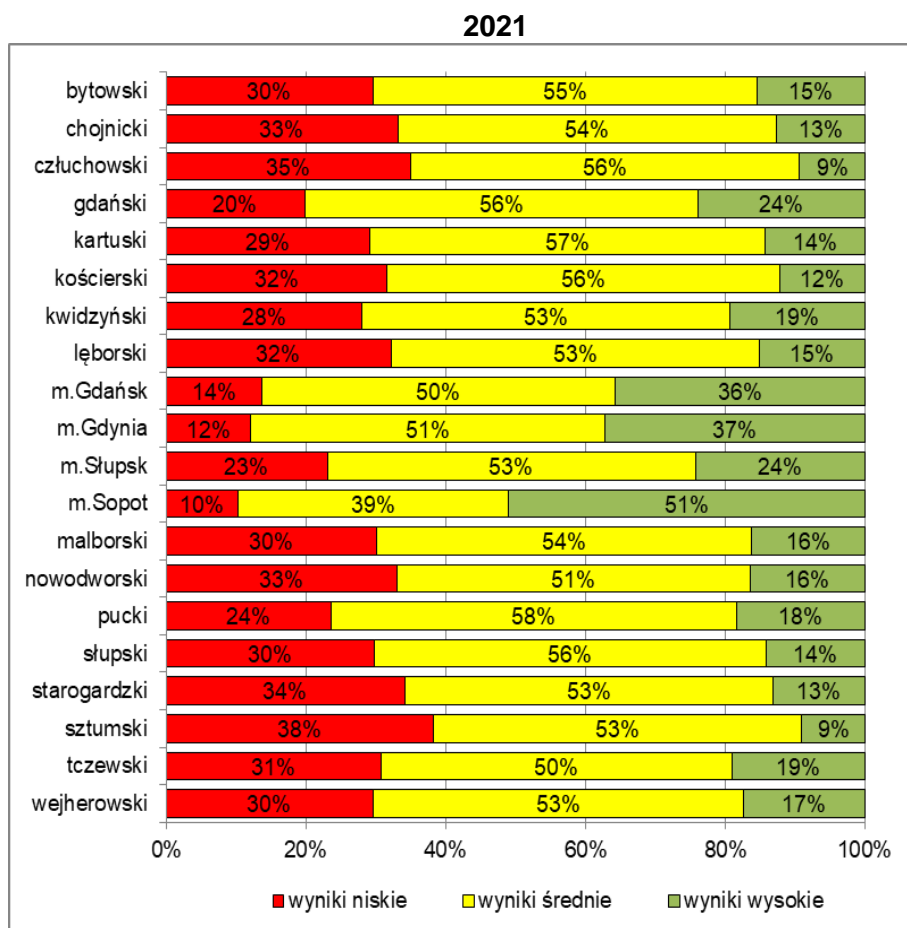
Rysunek 4. Rozkład wyników egzaminu ósmoklasisty z języka angielskiego w powiatach województwa pomorskiego w latach 2019-2020 w strefach niskich średnich i wysokich

2019



2020





Wnioski

1. W ciągu ostatniego roku populacja przystępujących do egzaminu ósmoklasisty zmalała zarówno w województwie pomorskim jak i w kraju.
2. Wyniki średnie egzaminów w województwie pomorskim w roku 2019, 2020 i 2021 były niższe lub porównywalne z wyniki średnimi w kraju, a różnice te wynosiły od 0 do 7 punktów procentowych w zależności od roku oraz przedmiotu.
3. Liczba uczniów w dwóch powiatach województwa pomorskiego wzrosła, a w osiemnastu zmalała.
4. Wyniki w poszczególnych powiatach województwa pomorskiego były bardzo zróżnicowane. Interpretując te wyniki, należy brać pod uwagę liczbę zdających w powiecie oraz czynniki warunkujące osiągnięcia edukacyjne zdających.